



KZV Oostergoo



KWV Frisia



Vereniging GWS

Lokale Wedstrijdbepalingen

Organiserende autoriteit

KWV Frisia

1. De van toepassing zijnde bepalingen

Van toepassing zijn de Standaard Wedstrijdbepalingen conform bijlage S (blz. 313) van *De Regels voor Wedstrijdzeilen 2021 – 2024 (RvW)*, zoals uitgegeven door het Watersportverbond, en het laatstelijk vastgestelde Klassereglement en Klassevoorschriften voor de GWS - schouwen.

2. Deelname

De deelname aan de wedstrijden is geheel voor eigen persoonlijk risico. De organiserende autoriteit kan op geen enkele wijze aansprakelijk gesteld worden voor geleden materiaalverlies, schade, schade aan derden of persoonlijk letsel.

3. De locatie van het Wedstrijdcentrum

Het Wedstrijdcentrum is gevestigd in het Zeilcentrum te Grou. Het Wedstrijdcentrum is telefonisch bereikbaar via telefoonnummer 06-22775108 (Wedstrijdleider Voorjaarswedstrijden 2024). De openingstijden zijn van één uur voor aanvang van de eerste wedstrijd tot twee uur na beëindiging van de laatste wedstrijd.

4. Wijzigingen op de Standaard Wedstrijdbepalingen

4.1 Mededelingen aan de deelnemers (regel 2)

De L - vlag met een een geluidsein op het startschip betekent: Mededeling op het mededelingenbord op het startschip. Dit is een wijziging van regel 2.

4.2 Een wedstrijd voor de C – klasse wordt eerder afgebroken bij harde wind dan de overige klassen. Als een wedstrijd voor de C – klasse wordt afgebroken, wordt een rode vlag getoond.

4.3 Start (regel 9)

Bepaling 9.1 wordt gewijzigd. Zie Bijlage D.

Het wedstrijdcomité mag niet later dan 3 minuten voor het startsein een merkteken van de startlijn verplaatsen. Dit is een wijziging van regel 27.2 RvW. De startlijn geldt als een hindernis in de zin van de Definities RvW.

4.4 Oranje vlag

Om de boten te waarschuwen dat een race of een reeks races zal beginnen zal 5 minuten voor het waarschuwingssein een oranje vlag worden gehesen.

4.5 Seinen aan de wal.

Als er een uitstelwimpel aan de wal wordt getoond, is de start niet eerder dan 30 minuten na het strijken van deze OW.

4.6 Finish (regel 11)

De finishlijn geldt als een hindernis in de zin van de Definities RvW

4.7 Scoren (Appendix A blz. 129 RvW)

Indien 4 of meer wedstrijden zijn gezeild, wordt het resultaat van de slechtste wedstrijd afgetrokken. Dit is een aanvulling op Appendix A. Er moet minimaal 1 wedstrijd zijn voltooid, wil een wedstrijdserie geldig zijn.

4.8 Voor de Hansa Klasse geldt dat als er bij een merkteken de Friese Vlag wordt getoond, de deelnemende jachten na het ronden van dat merkteken naar de finish op het Pikmeer nabij het Great Eilân dienen te zeilen om aldaar te finishen. Met dien verstande dat op het Pikmeer alle merktekens van de baan, zoals aangegeven bij de te zeilen baan, moeten worden gerond.

4.9 De Hansa Klasse zal twee wedstrijden per dag zeilen. De start van de tweede wedstrijd is z.s.m. na de finish van de eerste wedstrijd.

4.10 *Afkorten of afbreken na de start (regel 32)*

Indien alleen voor bepaalde klassen wordt afgekort, wordt nabij de afkortvlag het klassennummer van de betreffende klasse getoond. Dit is een wijziging van regel 32.1 RvW.

4.11 *Vervangend merkteken (regel 34)* Het vervangend merkteken is een blauw merkteken met een wit kruis of een vaartuig dat vlag M (blauw met wit kruis) toont. In afwijking van regel 34b RvW worden geen geluidsseinen gegeven bij dit merkteken.

5. Aanvullende bepalingen

5.1 *Controle*

Als op de starttoren vlag K en het klassennummer plus een zeilnummer wordt getoond dient de deelnemer in die klasse zijn boot onverwijld voor controle aan te bieden bij het wedstrijdcentrum.

5.2 *Officiële boten*

Rescueboten en boten van het wedstrijdcomité zijn herkenbaar aan een verenigingsvlag of wimpel met een RC vlag.

5.3 *Veiligheid*

Inchecken: schepen dienen zich voor de wedstrijdserie van de ochtend en de middag te melden door aan de wind zeilend over de lijn tussen het startschip en de blauwe boei aan stuurboordzijde van het startschip te varen.

6. Prijzen

Ongeveer één uur na beëindiging van de laatste wedstrijd (protesten voorbehouden) op de laatste wedstrijd dag vindt de prijsuitreiking plaats in of nabij het Zeilcentrum.

Bij minder dan 7 schepen per eenheidsklasse worden de klassen A en B samengevoegd tot 1 klasse. Bij toekenning van A en B prijzen gaat het wedstrijdcomité uit van de volgorde in het totaalklassement.

Aantal prijzen per eenheidsklasse bedragen maximaal 3 prijzen

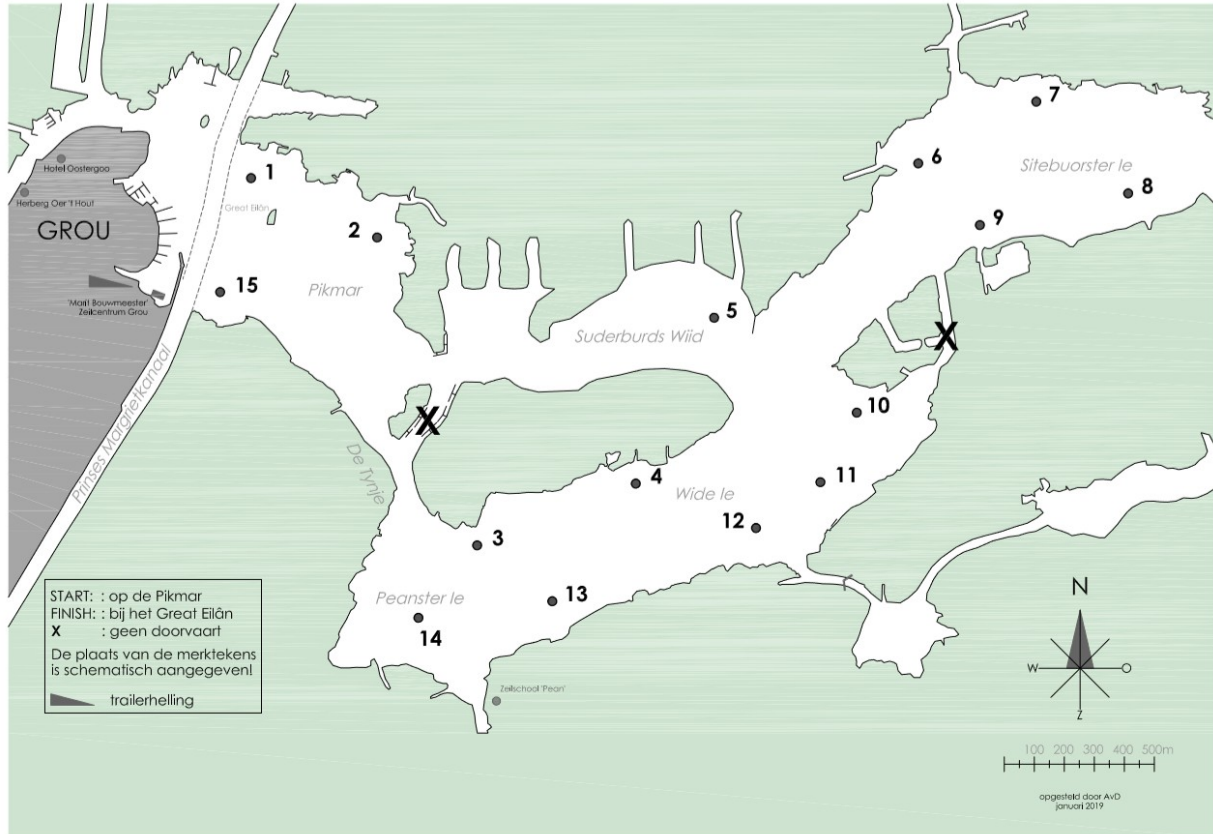
1 - 3	deelnemers	1 prijs
4 - 6	deelnemers	2 prijzen
>6	deelnemers	3 prijzen

Prijzen kunnen tot één maand na de wedstrijden nog worden afgehaald. Hiervoor kan via de mail van de organiserende vereniging een afspraak worden gemaakt. Niet in ontvangst genomen prijzen vervallen vervolgens aan de organiserende vereniging.

Bijlage A: Het wedstrijdgebied

A1 Het wedstrijdgebied

A1.1 Het wedstrijdgebied is: Pikmar, De Tynje, Peanster Ie, Wide Ie, Sitebuorster Ie en het Suderburds Wiid.



A2 Verboden vaarwateren

Het is de deelnemers verboden zich tijdens het wedstrijdzeilen te bevinden in de betonde vaargeul van het Prinses Margrietkanaal, in de doorsteek tussen De Tynje en Suderburds Wiid, in de doorsteek door de Eagehoek, tussen de Marrekrite ligplaatsen en It Eilân aan de oostzijde van de Wide Ie. Genoemde wateren gelden als hindernissen in de zin van de definities RvW en zijn op de banenkaart nader aangeduid met een zwart kruis (X).

A3 Aanvullende waarschuwing buiten de wedstrijden om.

Laveren in de vaargeul van het Prinses Margrietkanaal is niet toegestaan. Oversteken is toegestaan, mits dit via de kortste route gedaan wordt (in een rechte lijn). In de vaargeul blijven alle verkeersregels (Binnenvaartpolitiereglement en de Vaarwegenverordening Friesland) van kracht.

Bijlage B: Banen en merktekens

B1 De banen

- B1.1 De te zeilen banen, alsmede de volgorde waarin, en de zijde waarlangs, de merktekens moeten worden voorbijgevaren, staan vermeld op de banenkaart van de Stichting Zeilsport Grou. Deze banenkaart is gratis af te halen in het Wedstrijdcentrum of bij het Startschip.
- B1.2 De te zeilen baan wordt aangegeven door middel van een rood bord met een geel cijfer. De letters A of B geven aan of een lange- of korte baan wordt gezeild.
- B1.3 De banen moeten worden gezeild binnen de oevers van het wedstrijdgebied, zoals aangegeven in Bijlage A1.1 van deze bepalingen.

B2 De merktekens

- B2.1 De merktekens van de baan zijn oranje boeien voorzien van zwarte nummers.
- B2.2 De merktekens van de startlijn zijn 2 jonen met oranje vlaggen.
- B2.3 De B-boei is een Gele cilindervormige boei met het logo van Zeilmakerij Molenaar erop.
- B2.4 De merktekens van de finishlijn zijn 2 blauwe jonen met blauwe vlaggen.
- B2.5 Het vervangend merkteken conform regel 34b RvW is een blauw merkteken met een wit kruis, of een vaartuig dat vlag M (blauw met wit kruis) toont.

Bijlage C: Startprocedure

C1 Startseinen

- C1.1 In afwijking van regel 26 RvW worden de startseinen als volgt gegeven:

Waarschuwingssein (5 minutensein)

Vijf minuten voor de start wordt één hoornstoot gegeven en het klassenbord getoond en sein-vlag "W" gehesen of neergehaald en direct weer getoond naar gelang het waarschuwingssein samenvalt met het startsein van de vorige klasse.

Vorbereidingssein (4 minutensein)

Vier minuten voor de start wordt één hoornstoot gegeven en wordt vlag "P", "I", "U" of de zwarte vlag gehesen.

Eén minuutsein (1 minuutsein)

Eén minuut voor de start wordt één lange hoornstoot gegeven en wordt vlag "P", "I", "U" of de zwarte vlag weggehaald.

Startsein

Eén hoornstoot, weghalen van vlag "W" en wegnemen van het klassenbord en eventueel wisselen van de baanborden.

- C1.2 Het klassenbord bestaat uit een zwart bord met een wit cijfer. Indien het klassennummer uit dubbele cijfers bestaat wordt dat nummer samengesteld uit bovenstaande borden.

C2 Visuele seinen

- C2.1 Het weghalen van een vlag geldt als een visueel sein.

C3 Algemene terugroep

- C3.1 Indien direct na de Algemene Terugroep de vlag "W" weer gehesen wordt, is het startsein tevens het nieuwe waarschuwingssein (5 minutensein) voor de teruggeroepen klasse. Vlag EV wordt op 1 minuut voor de start, met het voorbereidingssein weggehaald. Dit wijzigt regel 29.2 van RvW.

Bijlage E: mededeling (en) GWS - schouwen

E1 GWS - schouwen

Volgens besluit op de jaarvergadering 2015 van de GWS – schouwen Klassecommissie dienen de schouwen te voldoen aan enkele speerpunten uit het klassereglement en de klassevoorschriften. Met ingang van het seizoen 2016 zijn deze:

1. (bij voorkeur) de romp in een van de traditionele kleuren.
2. Art 1: op 2/3 van de hoogte van het boeisel een of twee smalle witte biezen;
3. Art. 9: blank gelakte houtkleurige houten zwaarden en roer.
4. Art 13.: op de masttop een blauwe of rode wimpel van tenminste 30 cm. lang.

Door het wedstrijdcomité zal, (eventueel) op advies van de klassemeters, bij geconstateerde overtredingen of het in strijd handelen met de aangegeven speerpunten, overgegaan worden tot toekenning van 1 niet aftrekbare extra strafpunt bovenop de gezeilde uitslag.

E2 Deelnemerslijst

De deelnemerslijst staat op de website van de organiserende vereniging en wordt tevens opgehangen in het Wedstrijdcentrum.

BIJLAGE F: Te ronden merktekens

1. Noord	A	B sb	11bb	6sb	9bb	7bb	12sb	5bb	14sb	2bb	15sb	F		
	B	B sb	10sb	12sb	5bb	14sb	2bb	15sb	F					
2. Noordoost	A	B sb	14bb	6sb	13bb	7bb	15sb	F						
	B	B sb	14bb	4sb	13bb	10bb	15sb	F						
3. Oost	A	B sb	10bb	6sb	8sb	3bb	12sb	14bb	13bb	15sb	1sb	F		
	B	B sb	11sb	3bb	12sb	14bb	13bb	15sb	1sb	F				
4. Zuidoost	A	B sb	13bb	4sb	12bb	5sb	10bb	6sb	9bb	7sb	8sb	15sb	1sb	F
	B	B sb	13bb	4sb	12bb	5sb	11sb	15sb	1sb	F				
5. Zuid	A	Bbb	14bb	3sb	13bb	5sb	12bb	7sb	9sb	6bb	10sb	2bb	1bb	F
	B	Bbb	14bb	3sb	13bb	5sb	12bb	11bb	2bb	1bb	F			
6. Zuidwest	A	Bbb	10sb	13sb	7bb	14sb	2bb	1bb	F					
	B	Bbb	10sb	13sb	4bb	14sb	2bb	1bb	F					
7. West	A	Bbb	14bb	12bb	3sb	8bb	6bb	9sb	15sb	2bb	F			
	B	Bbb	14bb	12bb	3sb	11bb	4sb	5bb	15sb	2bb	F			
8. Noordwest	A	Bsb	11bb	5sb	8bb	7bb	9sb	6bb	12sb	4bb	13sb	F		
	B	Bsb	11bb	5sb	10sb	12sb	4bb	13sb	F					

A = lange baan
B = Korte baan